



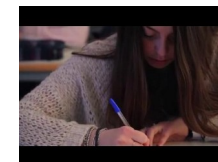
# ISTITUTO TECNICO ECONOMICO STATALE "MACEDONIO MELLONI"

Viale Maria Luigia 9/A - 43125 Parma - Tel. 0521.282239 - Fax. 0521.200567 - [info@itemelloni.gov.it](mailto:info@itemelloni.gov.it)



**BENVENUTI  
nel nostro  
Istituto!**

ITE Melloni



# All'Istituto Tecnico Economico "Macedonio Melloni"



si consegue:

IL DIPLOMA IN AMMINISTRAZIONE  
FINANZA E MARKETING

L'offerta formativa  
dell'Istituto Melloni ha  
come sfondo



**Il mercato  
e  
le imprese**



Le diverse realtà economiche  
richiedono competenze

amministrative e gestionali

informatiche

linguistiche

giuridico economiche

che si acquisiscono all'ITE "Macedonio  
Melloni"

Infatti al Melloni...

si affronta lo studio del **sistema - azienda** nella sua complessità;

si utilizzano **strumenti informatici** nei vari contesti;

si analizzano i **fenomeni economici** nazionali e internazionali;

si approfondiscono gli **aspetti normativi** civilistici;

si studiano diverse **lingue straniere** (**inglese, francese, spagnolo e**

Formazione di qualità  
accogliamo i ragazzi per **accompagnarli**  
verso la crescita personale e professionale,  
attraverso:

attività e incontri finalizzati al benessere  
scolastico

ambiente caratterizzato da relazioni  
positive e rispettose delle regole di  
convivenza

incontri con testimoni significativi del

occasioni per sviluppare sensibilità verso le tematiche ambientali e della sostenibilità;

offerta di attività pomeridiane sportive e linguistiche per ampliare l'orizzonte degli interessi personali;

utilizzo di peer educator per sostegno didattico (help desk) e per attività di formazione fra coetanei;

attenzione alle difficoltà della crescita con disponibilità di psicologi scolastici

# I NOSTRI INDIRIZZI



AMMINISTRAZIONE  
FINANZA E MARKETING

SISTEMI INFORMATIVI  
AZIENDALI

RELAZIONI  
INTERNAZIONALI PER IL  
MARKETING

## AMMINISTRAZIONE, FINANZA E MARKETING



<b>DISCIPLINE</b> <b>Ore settimanali di insegnamento</b>	<b>1° biennio</b>		<b>2° biennio</b>		<b>5° anno</b>
<b>AREA COMUNE</b>					
Lingua e Letteratura Italiana	4	4	4	4	4
Lingua inglese	3	3	3	3	3
Storia	2	2	2	2	2
Matematica	4	4	3	3	3
Diritto ed Economia	2	2	-	-	-
Scienze integrate (Scienze della Terra e Biologia)	2	2	-	-	-
Scienze Motorie e Sportive	2	2	2	2	2
Religione/Attività alternative	1	1	1	1	1
<b>AREA DI INDIRIZZO</b>					
Scienze integrate (Fisica)	2	-	-	-	-
Scienze integrate (Chimica)	-	2	-	-	-
Geografia	3	3	-	-	-
Informatica	2	2	2	2	-
Seconda lingua comunitaria	3	3	3	3	3
Economia aziendale	2	2	6	7	8
Diritto	-	-	3	3	3
Economia Politica	-	-	3	2	3
<b>TOTALE ORE SETTIMANALI</b>	<b>32</b>	<b>32</b>	<b>32</b>	<b>32</b>	<b>32</b>

## SISTEMI INFORMATIVI AZIENDALI



DISCIPLINE	1° biennio		2° biennio		5° anno
Ore settimanali di insegnamento					
AREA COMUNE					
Lingua e Letteratura Italiana	4	4	4	4	4
Lingua inglese	3	3	3	3	3
Storia	2	2	2	2	2
Matematica	4	4	3	3	3
Diritto ed Economia	2	2	-	-	-
Scienze integrate(Scienze della Terra e Biologia)	2	2	-	-	-
Scienze Motorie e Sportive	2	2	2	2	2
Religione/Attività alternative	1	1	1	1	1
AREA DI INDIRIZZO					
Scienze integrate (Fisica)	2	-	-	-	-
Scienze integrate (Chimica)	-	2	-	-	-
Geografia	3	3	-	-	-
Informatica	2	2	4	5	5
Seconda lingua comunitaria	3	3	3	-	-
Economia aziendale	2	2	4	7	7
Diritto	-	-	3	3	2
Economia politica	-	-	3	2	3
<b>TOTALE ORE SETTIMANALI</b>	<b>32</b>	<b>32</b>	<b>32</b>	<b>32</b>	<b>32</b>
Di cui in compresenza con l'insegnante tecnico pratico			3	3	3

# RELAZIONI INTERNAZIONALI PER IL MARKETING



DISCIPLINE	1° biennio		2° biennio		5° anno
Ore settimanali di insegnamento					
<b>AREA COMUNE</b>					
Lingua e Letteratura Italiana	4	4	4	4	4
Lingua inglese	<b>3</b>	<b>3</b>	<b>3</b>	<b>3</b>	<b>3</b>
Storia	2	2	2	2	2
Matematica	4	4	3	3	3
Diritto ed Economia	2	2	-	-	-
Scienze integrate (Scienze della Terra e Biologia)	2	2	-	-	-
Scienze Motorie e Sportive	2	2	2	2	2
Religione/Attività alternative	1	1	1	1	1
<b>AREA DI INDIRIZZO</b>					
Scienze integrate (Fisica)	2	-	-	-	-
Scienze integrate (Chimica)	-	2	-	-	-
Geografia	3	3	-	-	-
Informatica	2	2	-	-	-
Seconda lingua comunitaria	<b>3</b>	<b>3</b>	<b>3</b>	<b>3</b>	<b>3</b>
Economia aziendale	2	2	-	-	-
Terza lingua straniera	-	-	<b>3</b>	<b>3</b>	<b>3</b>
Economia aziendale e geo-politica	-	-	<b>5</b>	<b>5</b>	<b>6</b>
Diritto	-	-	<b>2</b>	<b>2</b>	<b>2</b>
Relazioni internazionali	-	-	<b>2</b>	<b>2</b>	<b>3</b>
Tecnologia delle comunicazioni	-	-	<b>2</b>	<b>2</b>	-
<b>TOTALE ORE SETTIMANALI</b>	<b>32</b>	<b>32</b>	<b>32</b>	<b>32</b>	<b>32</b>

# L' Istituto Tecnico Economico Macedonio Melloni

Offre: Una formazione tecnico-professionale      Una solida cultura generale

Entrambe **necessarie** sia

PER UN RAPIDO  
INSERIMENTO NEL  
MONDO DEL

PER PROSEGUIRE  
GLI STUDI  
UNIVERSITARI

**Istituto Tecnico  
Economico  
Macedonio Melloni**



**PROSPETTIVE  
PER  
IL MONDO  
DEL LAVORO**



Da sempre gli Istituti Tecnici Economici  
**formano figure professionali**

- **per il sistema produttivo, il settore dei servizi (bancari, assicurativi, informatici, logistici ecc.) e la **Pubblica Amministrazione.****
- **in grado di avviare autonome iniziative imprenditoriali**

# Le statistiche

confermano che un istituto tecnico apre molte più strade di altre scuole superiori e già **al momento della scelta** si dovrebbe valutare attentamente quale tipo di professionalità viene richiesta



# Domanda di diplomati tecnici da parte delle imprese nel 2018 (previsioni)

livello secondario (diploma 5 anni)

Indirizzo amministrazione, finanza e marketing

Indirizzo meccanica, mecatronica ed energia

Indirizzo turismo, enogastronomia e ospitalità

Indirizzo elettronica ed elettrotecnica

Indirizzo informatica e telecomunicazioni



Dati Excelsior di settembre 2018 Unioncamere.net

**Istituto Tecnico  
Economico  
Macedonio Melloni**



**PROSECUZIONE  
STUDI  
POST DIPLOMA**



E' possibile l'accesso a tutte le facoltà,  
fornendo una preparazione specifica e  
approfondita per quelle ad indirizzo:

**economico-aziendale**

**giuridico**

**linguistico**

**informatico**



# Ma al Melloni trovi anche...

## Attività di laboratorio



## Stage in azienda e all'estero



## MUN



**Corsi di lingua: inglese,  
francese, spagnolo,  
tedesco,**

**Certificazione internazionali  
linguistiche: inglese,  
francese, tedesco**

**Certificazione europea del  
computer ECDL**



**Stage aziendali in Italia e  
all'estero**

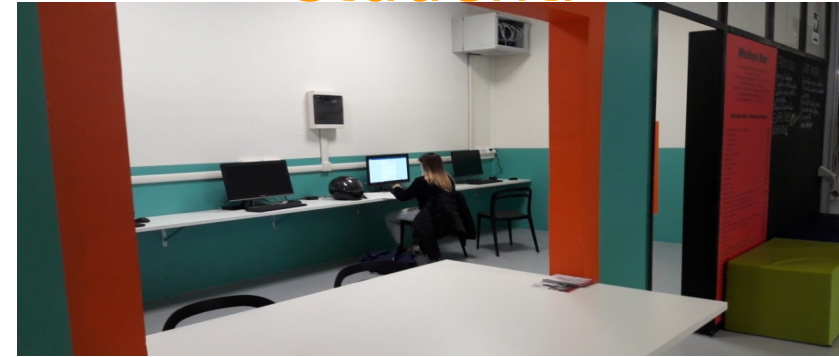
**Attività di sostegno  
all'apprendimento help**



Ambiente  
accogliente



Computer a  
disposizione degli  
studenti



Spazi di  
socializzazione e  
apprendimento



**universitari, con esponenti  
mondo del lavoro e agenzie  
recruiting**

**Sostegno e  
accompagnamento alla  
persona: sportello CIC**

**A scuola di... scuola:**

**educazione alla  
partecipazione attiva: corso  
rappresentanti studenti,  
cittadinanza attiva,  
educazione alla legalità**

**Percorsi di Simulazione**



# Attività sportive del CSS



# SEZIONE INTERNAZIONALE



UNIVERSITY *of* CAMBRIDGE  
International Examinations

Excellence in education



La sezione internazionale si caratterizza per lo **studio di alcune discipline in lingua Inglese** e l'opportunità di sostenere per esse un esame di certificazione equivalente a un doppio diploma.

Il curriculum del corso internazionale, è un curriculum impegnativo e potenziato che comporta lo studio di una programmazione che integra il curriculum nazionale con quello internazionale che viene insegnato in lingua inglese.

Le lezioni sono tenute da esperti madrelingua affiancati dai docenti curricolari.



# **UN VALORE IN PIU' NEL MONDO UNIVERSITARIO E PROFESSIONALE**



## **Certificazioni IGCSE e A Level**

Da non confondersi con le certificazioni unicamente linguistiche, **favoriscono l'accesso ad oltre 100 atenei in tutto il mondo** e sono riconosciute come credito presso l'Ateneo di Bologna e nel mondo del lavoro.

**IGCSE** - Un voto pari a C nell'esame IGCSE di "English as a Second Language" soddisfa i requisiti di conoscenza della lingua inglese di molte università nel Regno Unito e in altri paesi anglofoni.

**A Level** è un esame di livello successivo all'IGCSE rivolto a studenti del quarto o quinto anno che abbiano superato brillantemente il livello precedente; A Level corrisponde ad un livello di eccellenza; due o più materie superate a questo livello costituiscono titolo necessario per l'ammissione uni  
facoltà anglofone



**Cambridge Assessment  
International Education**

# ARTICOLAZIONI DEL PERCORSO INTERNAZIONALE



## BIENNIO

### Due materie in orario curricolare (mattino)

- ENGLISH AS A SECOND LANGUAGE (Inglese) - 1 ora settimanale
- GLOBAL PERSPECTIVES
- 2 ore settimanali

Al termine del biennio:  
**Esami di certificazione IGCSE**

## SECONDO BIENNIO - opzionale

### Due materie in orario pomeridiano

- ENGLISH AS A FIRST LANGUAGE
- ECONOMICS

Al termine del corso:

**Esami di certificazione A  
level**



Cambridge Assessment  
International Education

# GLOBAL PERSPECTIVES

## Prospettive sul mondo che cambia



### ESPLORA

tematiche ad ampio spettro (fonti energetiche, migrazioni, digitalizzazione, legislazioni, sviluppo e sostenibilità, sistemi occupazionali, cultura e identità, diritti umani..)

### SVILUPPA

metodo di ricerca dati

analisi e interpretazione delle informazioni

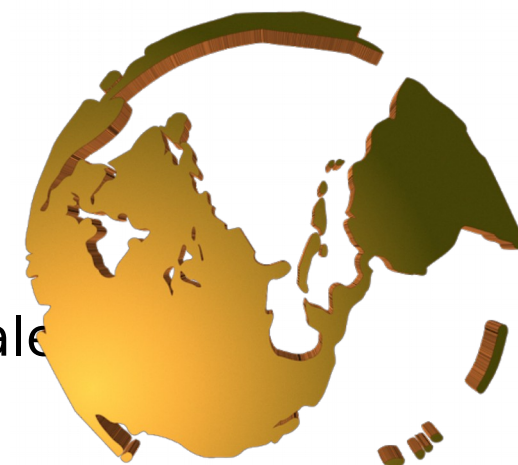
ricerca di soluzioni attraverso la cooperazione e la creatività individuale

### COLTIVA

interazione con studenti internazionali

### POTENZIA

competenze comunicative in lingua inglese



Cambridge Assessment  
International Education

## SEZIONE CAMBRIDGE



Si accede tramite domanda: in caso di domande eccedenti la disponibilità graduatoria sulla base del voto delle medie

Previo pagamento di rata di 400 euro

A febbraio espressione di interesse (poi conferma con la formalizzazione)

Seconda lingua attivabile in base al maggior numero di richieste



Cambridge Assessment  
International Education

## **ISCRIZIONI**

La **domanda di iscrizione** va presentata  
**esclusivamente on line**  
con procedura informatica sul sito del MIUR  
**Dal 7 al 31 GENNAIO 2019**

### **Servizi di supporto**

- presso la **scuola media** di appartenenza  
oppure
- presso la **scuola superiore** prescelta

## **Criteri gestione iscrizioni in eccedenza**

deliberati in sede di Consiglio di Istituto (delibere con criteri sul sito web)

1. Residenti fuori distretto
2. Residenti fuori provincia
3. Residenti nel distretto

<b>Distretto n. 4 Fidenza</b>	<b>Distretto n. 5 Fornovo</b>	<b>Distretto n. 6 Parma</b>	<b>Distretto n. 8 Langhirano</b>
Busseto	Albareto	<b>Collecchio</b>	Calestano
Fidenza	Bardi	<b>Colorno</b>	Corniglio
Fontanellato	Bedonia	<b>Felino</b>	Langhirano
Fontevivo	Berceto	<b>Mezzani</b>	Lesignano de' Bagni
Medesano	Bore	<b>Montechiarugolo</b>	Monchio delle Corti
Noceto	Borgotaro	<b>Parma</b>	Neviano degli Arduini
Polesine P.se	Compiano	<b>Sala Baganza</b>	Palanzano
Roccabianca	Fornovo di Taro	<b>Sissa</b>	Tizzano
Salsomaggiore	Pellegrino	<b>Sorbolo</b>	
San Secondo	Parmense	<b>Torrile</b>	
Soragna	Solignano	<b>Traversetolo</b>	
Zibello	Terenzo	<b>Trecasali</b>	
	Tornolo		
	Valmozzola		
	Varano Melegari		
	Varsi		

# PROCEDURA PER L'ISCRIZIONE

**1.Registrarsi** sul sito del Ministero della Pubblica Istruzione all'indirizzo

**[www.iscrizioni.istruzione.it](http://www.iscrizioni.istruzione.it)**

(raggiungibile anche dalla home page del MIUR), **per ricevere il codice personale di accesso** al servizio delle **Iscrizioni Online** sulla propria casella di posta elettronica;

**2. Scegliere** la scuola e annotarsi il codice.  
Il codice dell'ITE "MELLONI" è  
**PRTD02000E**

**3. Compilare** il modello di domanda di  
iscrizione

1^ sezione → dati anagrafici

2^ sezione → informazioni e/o preferenze

**4. Inviare il modulo on line** alla scuola di destinazione (ad 1 solo istituto; in subordine, le famiglie possono indicare fino ad un massimo di altri 2 istituti di proprio gradimento)

**5. la famiglia riceve** alla casella di posta elettronica un messaggio di corretta acquisizione della domanda;

**SERVIZIO DI SUPPORTO  
PER L'ISCRIZIONE  
AL MELLONI**



**Segreteria Alunni** del nostro Istituto  
assistenti amministrative Maura e Marzia

Orari sul sito ( pagina ISCRIZIONI)

## **SERVIZIO DI SUPPORTO**

### **Presentarsi in Segreteria con:**

- **Dati anagrafici, documenti identità e Codice Fiscale di:**
  - a) entrambi i genitori
  - b) alunno/a
  
- **Comunicazione delle Lingue straniere:**
  - a) studiate alla Scuola Media
  - b) II lingua straniera richiesta

# **SERVIZIO DI SUPPORTO**

**Presentarsi in Segreteria con:**

**Dati anagrafici, documenti identità e Codice**

**Fiscale di:**

- entrambi i genitori
- alunno/a

**Comunicazione delle Lingue straniere:**

- studiate alla Scuola Media
- II lingua straniera richiesta

# **INFORMAZIONI PER L'ISCRIZIONE**

**sulla home page del Melloni**

**[www.itemelloni.gov.it](http://www.itemelloni.gov.it)**